



VERSIONE NEGATIVA



SEPDISP28N

Kit fornito: display LCD + PCB
+ cornice in policarbonato

Istruzioni di installazione

Vers. 3.0



Display MFD
Magneti Marelli: pag. 2-3
video.minitools.com/SEPDISP28N-MM-it



Display MFD
Borg e Johnson Controls: pag. 4-5
video.minitools.com/SEPDISP28N-BJ-it



ATTENZIONE: QUESTE OPERAZIONI SONO RACCOMANDATE SOLO A PERSONALE ESPERTO.

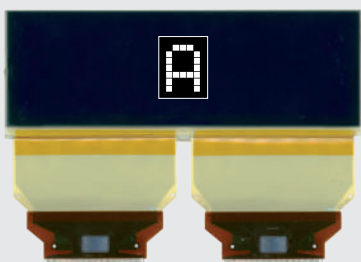
- Il display deve essere montato esclusivamente con lo schedino abbinato, così come fornito nella confezione originale;
- Prima di effettuare l'installazione del display SEPDISP28N, si consiglia vivamente di leggere con attenzione le istruzioni qui riportate e seguire il video digitando video.minitools.com/SEPDISP28N-MM-it oppure scansionando il QR CODE qui accanto. Il video è a scopo meramente esemplificativo delle tecniche di montaggio;
- Non tralasciare alcun passaggio.



QUESTE ISTRUZIONI RIGUARDANO I MODULI MAGNETI MARELLI

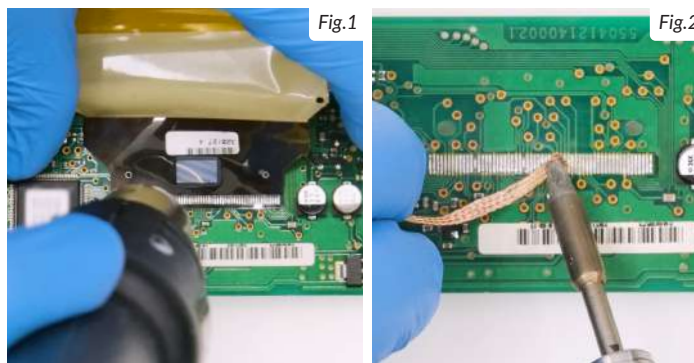
Per i moduli Borg - Johnson Controls vedi pag. 4

Versione negativa



DISPLAY ORIGINALE MAGNETI MARELLI

1



Dissaldare il display originale con un dissaldatore ad aria calda (Fig. 1). Pulire con treccia dissaldante i contatti per eliminare lo stagno in eccesso (Fig. 2). È consentito l'uso del flussante in quantità moderata, per agevolare la pulizia. Infine completare la pulizia con del solvente.

2



IMPORTANTE: Orientando il PCB con il connettore sulla sinistra, posizionare lo schedino del nuovo display sul lato destro come in figura 3.



Posizionare lo schedino lasciando 1 mm di spazio come in figura 4.

3

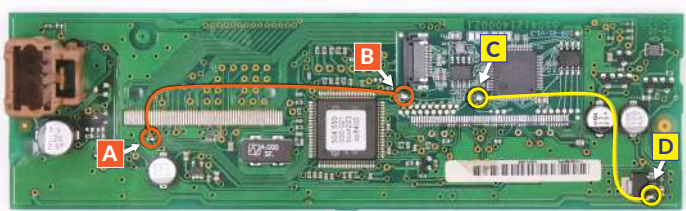


Effettuare le saldature singolarmente, pin per pin, con stagno sottile 0,3 mm e punta ad ago, a 350°C. In questo caso, è sconsigliato l'uso del flussante a personale non esperto, in quanto un utilizzo improprio potrebbe danneggiare irrimediabilmente la scheda.



Terminata la fase di saldatura, pulire con del solvente.

4



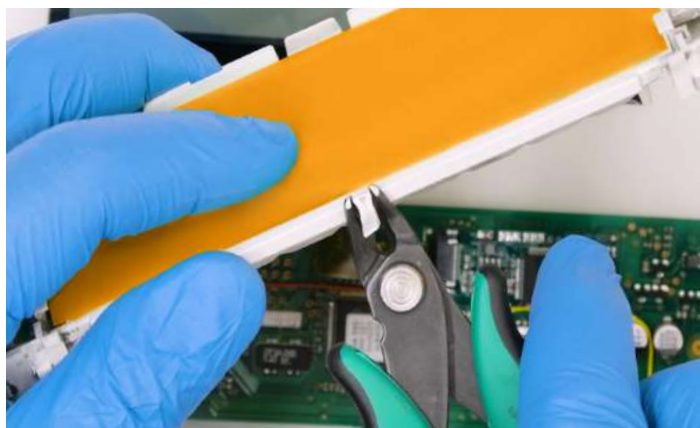
Saldare 2 ponticelli tra i punti A-B e C-D, come evidenziato nella foto sopra.

5



Inserire l'FPC del nuovo display, con i contatti rivolti verso il basso, nel connettore dello schedino.

6



Con un tronchesino a taglio raso, tagliare l'aletta centrale della base in plastica del display e ogni altra eventuale parte in plastica posizionata in corrispondenza del nuovo FPC, che potrebbe danneggiarlo al momento del montaggio.



Applicare la cornice fornita con il kit sulla backlight al di sotto del display.

7



Rimuovere la pellicola posteriore e posizionare il display sulla base.

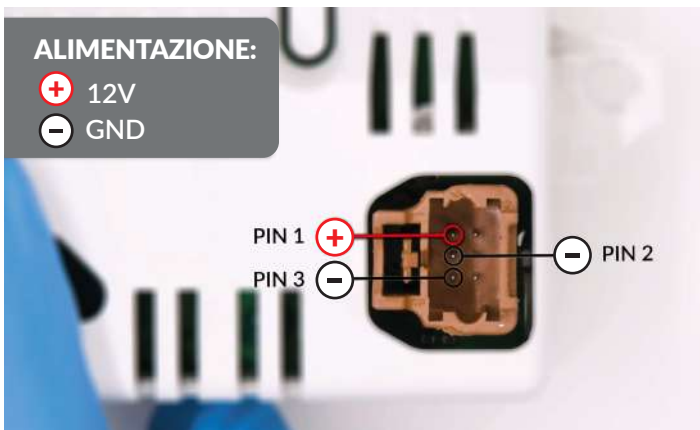


Riagganciare la scheda.



Ripiegare accuratamente l'FPC come in figura.

8



Riassemblare il modulo, rimuovere la pellicola protettiva anteriore e alimentarlo come in figura.

9



Se le informazioni visualizzate si vedono chiare e nitide come nella figura sopra, il problema è risolto. In caso contrario, vedere il paragrafo "PROBLEMI E SOLUZIONI" a pagina 5.

ATTENZIONE: QUESTE OPERAZIONI SONO RACCOMANDATE SOLO A PERSONALE ESPERTO.

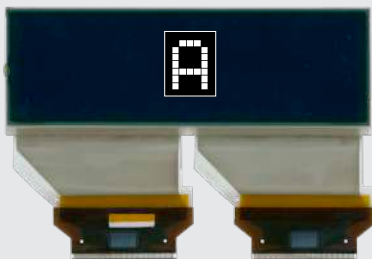
- Il display deve essere montato esclusivamente con lo schedino abbinato, così come fornito nella confezione originale;
- Prima di effettuare l'installazione del display SEPDISP28N, si consiglia vivamente di leggere con attenzione le istruzioni qui riportate e seguire il video digitando video.minitools.com/SEPDISP28N-BJ-it oppure scansionando il QR CODE qui accanto. Il video è a scopo meramente esemplificativo delle tecniche di montaggio;
- Non tralasciare alcun passaggio illustrato.



QUESTE ISTRUZIONI RIGUARDANO I MODULI BORG - JOHNSON CONTROLS

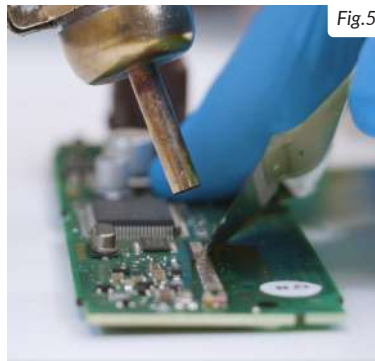
Per i moduli Magneti Marelli, vedi pag. 2

Versione negativa



DISPLAY ORIGINALI BORG - JOHNSON CONTROLS

1

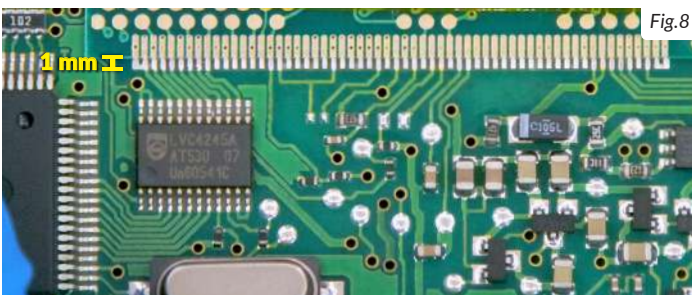


Dissaldare il display originale con un dissaldatore ad aria calda (Fig. 5). Pulire con treccia dissaldante i contatti per eliminare lo stagno in eccesso (Fig. 6). È consentito l'uso del flussante in quantità moderata, per agevolare la pulizia. Infine completare la pulizia con del solvente.

2



IMPORTANTE: Orientando il PCB con il connettore sulla sinistra, posizionare lo schedino del nuovo display sul lato destro (Fig. 7).



Posizionare lo schedino lasciando 1 mm di spazio come in figura 8.

3

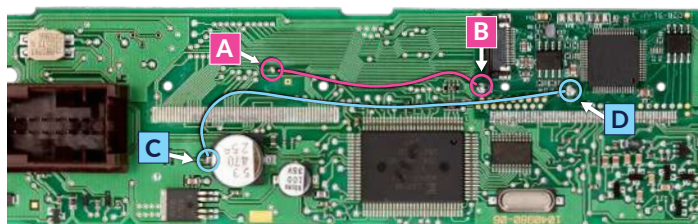


Effettuare le saldature singolarmente, pin per pin, con stagno sottile 0,3 mm e punta ad ago, a 350°C. In questo caso, è sconsigliato l'uso del flussante a personale non esperto: un utilizzo improprio potrebbe danneggiare irrimediabilmente la scheda.



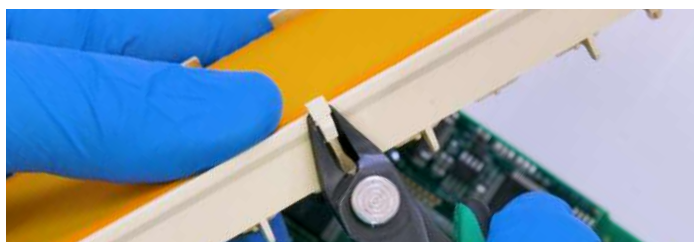
Terminata la fase di saldatura, pulire con del solvente.

4



Saldare 2 ponticelli tra i punti A-B e C-D, come evidenziato nella foto sopra.

5



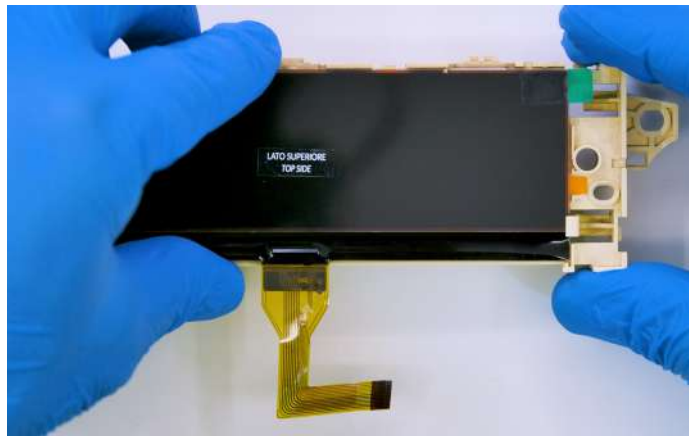
Con un tronchesino a taglio raso, tagliare l'aletta centrale della base in plastica del display e ogni altra eventuale parte in plastica posizionata in corrispondenza del nuovo FPC, che potrebbe danneggiarlo al momento del montaggio.

6



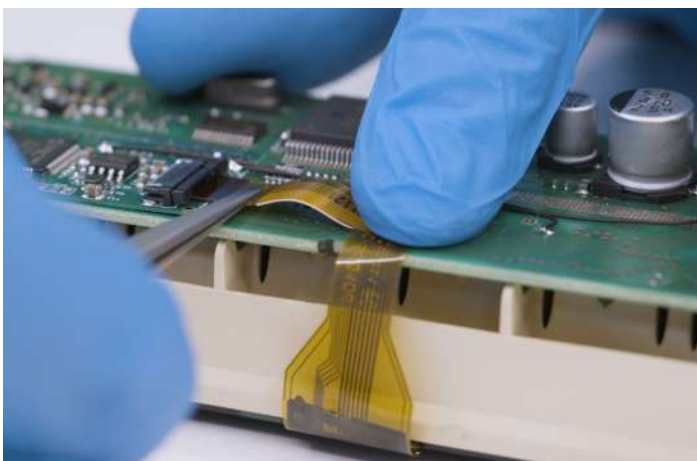
Applicare la cornice fornita con il kit sulla backlight al di sotto del display.

7



Rimuovere la pellicola posteriore e posizionare il display sulla base.

8



Inserire l'FPC del nuovo display, con i contatti rivolti verso il basso, nel connettore dello schedino. Riasssemblare il modulo prestando attenzione a non danneggiare l'FPC e rimuovere infine la pellicola anteriore del display.

9



Alimentare il modulo a banco con l'ausilio del generatore CAN BUS Minitools SEP-CAN-INFO1.

Se le informazioni visualizzate si vedono chiare e nitide come nella figura sopra, il problema è risolto.

In caso contrario, vedere il paragrafo accanto "PROBLEMI E SOLUZIONI".

PROBLEMI E SOLUZIONI (PER MAGNETI MARELLI, BORG - JOHNSON CONTROLS)

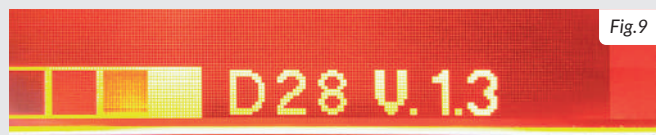


Fig.9

Se sul display compare la schermata in figura 9, molto probabilmente, le saldature dello schedino non sono state effettuate correttamente. Si consiglia di ricontrollarle.



Fig.10

Su alcuni modelli di auto, dopo aver testato il modulo, potrebbero essere visualizzate informazioni sovrapposte o parziali, come in figura 10. In questo caso, ponticellare con dello stagno i pad come in figura 11.



Fig.11

NOTE:

Una volta alimentato il modulo, se il display non dovesse mostrare alcuna informazione, si consiglia di ricontrollare le saldature. Se dopo aver effettuato queste verifiche il problema sussiste, inviare una foto dello schedino montato a info@minitools.com.

I tecnici Minitools vi offriranno l'assistenza necessaria per completare la riparazione.