

## SEPDISP50A SEPDISP50B

---

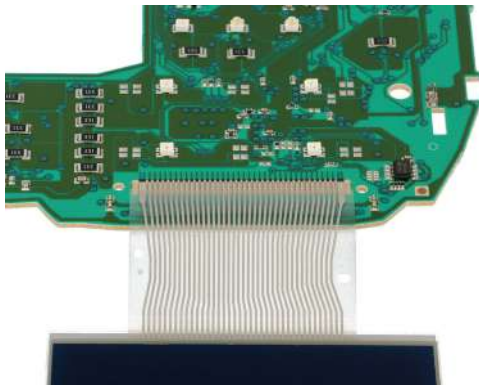
Istruzioni di montaggio  
Installation instructions

---

Ver. 3.0



1



Aprire il contattilometri fino a raggiungere la scheda madre, come in figura.

Open the instrument cluster and reach the motherboard as in picture.

2



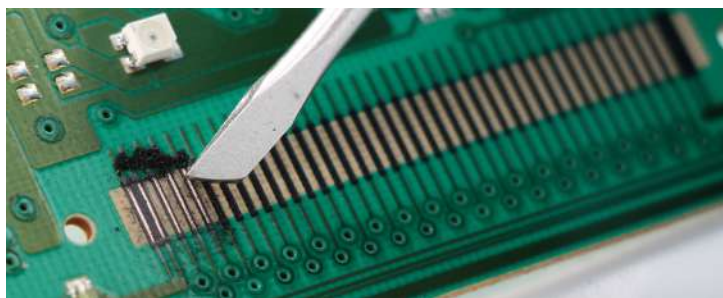
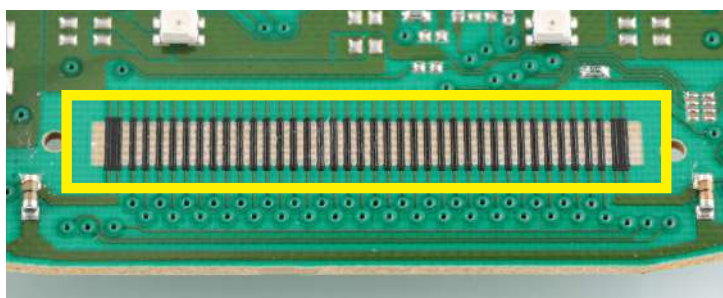
Staccare il flat del display originale dalla scheda madre, aiutandosi con un dissaldatore ad aria calda ad una temperatura non superiore a 180°C.

Pulire i contatti con un apposito prodotto (es. solvente).

Detach the flat of the original display from the motherboard using a hot air desoldering iron at under 180°C.

Clean the contacts with a specific product (e.g. solvent).

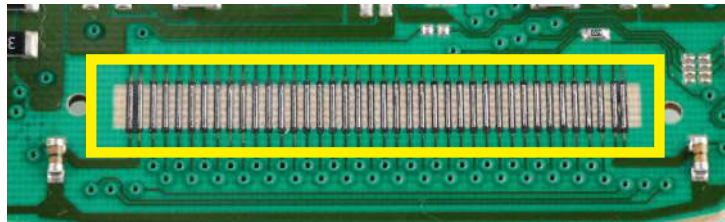
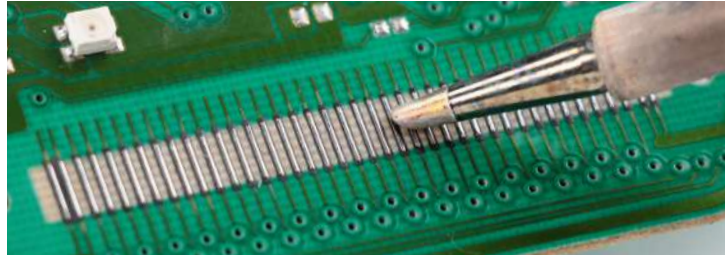
3



Noterete che i contatti sulla scheda sono coperti da una patina di grafite. Per saldare perfettamente il flat del nuovo display, la patina dovrà essere rimossa graffiandola con un utensile metallico.

You will notice that the contacts on the motherboard are covered with a graphite patina. The patina must be removed with a scraper in order to solder the FPC of the new display properly.

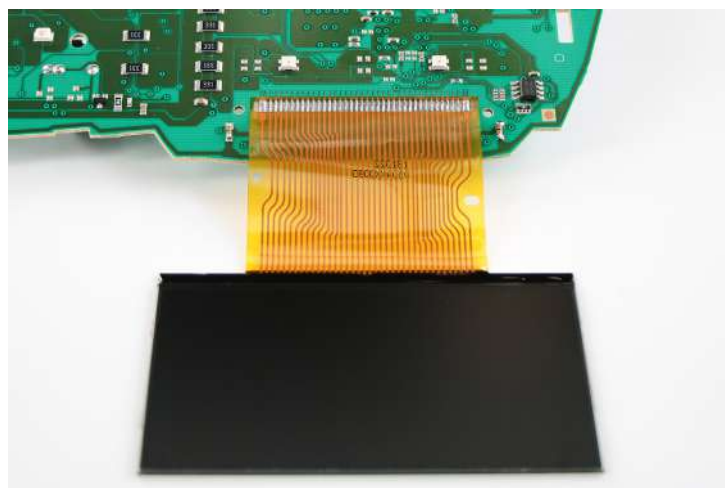
4



Pulire nuovamente i contatti dai residui di grafite. Per favorire la saldatura si consiglia di passare sui pin prima il flussante, poi un filo di stagno e, infine, pulire i contatti con un apposito prodotto (es. solvente).

Clean the contacts again from the graphite residues. To facilitate soldering, it is advisable to use on the pins: first the flux, then a bit of solder and, finally, clean the contacts with a specific product (e.g. solvent).

5



Saldare l'FPC del nuovo display sulla scheda del contattilometri utilizzando lo stagno e un saldatore ad una temperatura di 350°C.

Solder the FPC of the new display to the instrument cluster motherboard using solder wire and a soldering iron at 350°C.

6



Rimontare tutto e testare il contattilometri fornendo alimentazione sul connettore nero:

- pin n. 30: negativo
- pin n. 21 e n. 28: positivo

Reassemble everything and test the instrument cluster by supplying power to the black connector:

- pin no. 30: negative
- pin no. 21 and no. 28: positive