

**SEPDISP46A**  
**SEPDISP46B**  
**SEPDISP46BV2**  
**SEPDISP46C**  
**SEDISPKIT-46A-B-C**  
**SEDISPKIT-46A-B-C-V2**

---

Istruzioni di installazione

---

Ver. 3.0



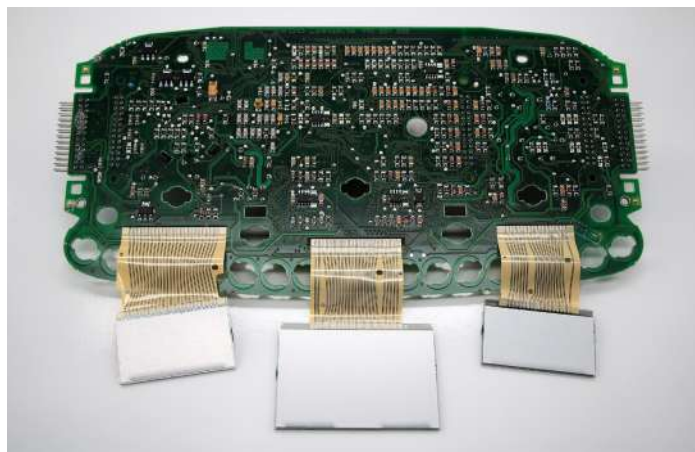
## IMPORTANTE

Prima di installare i nuovi display, si consiglia di leggere con attenzione le seguenti istruzioni. A scopo esemplificativo, i nostri tecnici hanno realizzato un video tutorial su come effettuare l'installazione. Clicca su <https://video.minitools.com/SEPDISP46-it> per guardarlo, oppure scansiona il QR code qui accanto. **NON SALTARE ALCUN PASSAGGIO.**



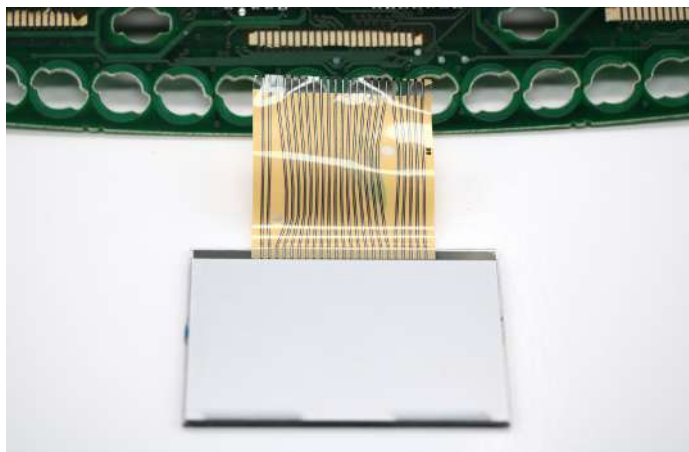
**NOTA:** Si consiglia vivamente la sostituzione dei tre display anche se non tutti presentano difetti. In questo modo si evitano differenze di visualizzazione e la qualità risulterà migliore.

1



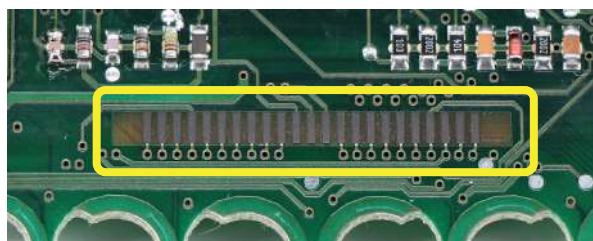
Aprire i contattometri fino a raggiungere la scheda madre.

2



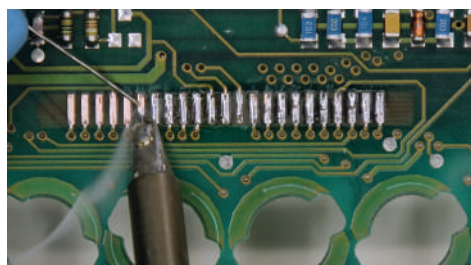
Staccare il flat del display originale dalla scheda madre, semplicemente tirandolo via.  
Pulire i contatti con un apposito prodotto (es. solvente).

3



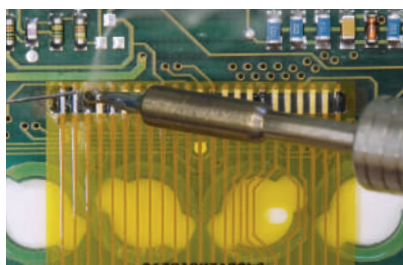
Noterete che i contatti sulla scheda sono coperti da una patina di grafite.  
Per saldare perfettamente l'FPC del nuovo display, la patina dovrà essere rimossa accuratamente graffiandola con un utensile metallico. Eliminare ogni eventuale residuo con del solvente.

4



Per la corretta saldatura del nuovo display, aggiungere dello stagno sui contatti e rimuovere eventuali eccessi con una treccia dissaldante.

5



Saldare singolarmente i pin dell'FPC sulla scheda del contattometri con un saldatore con punta sottile, a una temperatura di 350°C.

**ATTENZIONE:** è sconsigliato l'utilizzo del fluxante a personale non esperto in quanto un utilizzo improprio potrebbe danneggiare irrimediabilmente la scheda.

6



**NOTA:** La stessa procedura va ripetuta su tutti i display da sostituire.

Una volta terminate tutte le operazioni, riassemblare il quadro strumenti.